

BLUEPOSITION®

MobileCTI™

Installations og konfigurations vejledning

**Vejledning i Installation og konfiguration af
MobileCTI™**

Version 2.50 – maj 2008

www.BluePosition.com

Alle firma og produkt navne omtalt i dokumentet er varemærker eller registrerede varemærker af deres respektive ejere. MobileCTI™, MobilePBX™, MobileIVR™ og BluePosition er registreret varemærker registreret og ejet af BluePosition ApS. Bluetooth varemærket er ejet af Bluetooth SIG Inc. og bliver benyttet af BluePosition ApS under licens.
© BluePosition ApS, Danmark. 2004-2008. Forbehold for ændringer uden forudgående varsel.

1.0 Velkommen.....	3
1.1 Installation	3
1.2 Denne vejledning.....	3
1.3 Introduktion til MobileCTI™.....	3
1.4 Program forudsætninger.....	4
1.5 Understøttede mobiltelefoner	4
1.6 Ophavsret.....	4
1.7 Brugerlicens.....	4
1.8 Begrænset garanti	4
1.9 Support	5
1.10 Anvendt syntaks	5
2.0 Installation	6
3.0 Konfiguration af MobileCTI™	9
4.0 Konfiguration af Generelle Indstillinger.....	9
4.1 Start automatisk.....	9
4.2 Mine Dokumenter	10
4.3 WS Lock™	10
4.4 Copy2Dial™	10
5.0 Konfiguration af Telefon Indstillinger.....	11
5.1 Telefon Fabrikat og Model	11
5.2 Forbundet via.....	12
5.3 Bluetooth headset.....	12
6.0 Telefonbog.....	13
6.1 Quick Dial.....	13
6.1.1 Konfiguration af Quick Dial Menu	14
6.1.2 Tilføj / Rediger kontakt.....	15
6.2 Landekode	15
6.3 Bylinje.....	16
6.3 Opkaldsregler.....	16
7.0 Konfiguration af SMS Indstillinger.....	17
7.1 SMS Indstillinger	17
8.0 Microsoft Outlook Indstillinger.....	19
8.1 Outlook Indstillinger.....	19
8.2 Outlook Foldere.....	20
9.0 Internet.....	21
9.1 Internet Telefonbog	21
9.2 Status	22
10.0 Licens nummer og nøgle.....	23
10.1 Licensnøgle forespørgsel.....	23
10.2 Licensnøgle	24
Appendiks A: WS-Lock™	25
Appendiks B: COM porte	26
Appendiks C: Ekstra faciliteter i MobileCTI™ Enterprise.....	27

1.0 Velkommen

Tillykke med dit nye program MobileCTI™, der integrerer din mobiltelefon med din pc. Programmet kommunikerer med din mobiltelefonen, og gør det muligt at benytte en lang række telefoni og SMS funktioner direkte fra pc'en.

MobileCTI™ programmet leveres i to forskellige version hhv. MobileCTI™ og MobileCTI™ Enterprise. Du kan læse mere om de ekstra faciliteter der er indbygget i MobileCTI™ Enterprise i Appendiks E.

For at du eller brugeren kan få det fulde udbytte af de mange faciliteter dette program tilbyder anbefaler vi dig at læse denne manual, således at du kan konfigurere MobileCTI™ optimalt.

1.1 Installation

Denne vejledning er en beskrivelse af installation processen og konfigurations mulighederne af MobileCTI™ programmet. Der henvises derudover til følgende MobileCTI™ vejledninger:

"MobileCTI™ Dial'er konfiguration": MCTID-CG-DK-250, eller senere.

"MobileCTI™ Brugervejledning": MCTI-UG-DK-250, eller senere.

1.2 Denne vejledning

Denne vejledning er udarbejdet med henblik på at vejlede brugeren eller administratoren i installation og konfiguration af MobileCTI™.

Denne version af brugervejledningen er udarbejdet til version 2.5 af MobileCTI™. Man kan aflæse versionsnummeret af MobileCTI™ under opstart af programmet, og i menu punktet 'Om' i MobileCTI™ højre klik menuen.

1.3 Introduktion til MobileCTI™

MobileCTI™ er udviklet med henblik på at gøre mobiltelefonen til et effektivt kommunikationsværktøj, igennem en integration af mobiltelefonen og pc'en. Navnet MobileCTI™ er en sammentrækning af Mobile telephony (Mobil telefoni) og CTI der er den engelske forkortelse for "Computer Telephony Integration" (Computer og telefoni integration).

MobileCTI™ integrerer mobiltelefonen med pc'en og alle dens applikationer, og i særdeleshed Microsoft Outlook™. MobileCTI™ indeholder en række funktioner der gør det nemmere at benytte mobiltelefonen som et effektivt erhvervsmæssigt kommunikationsværktøj.

1.4 Program forudsætninger

MobileCTI™ har følgende tre forudsætninger for at fungerer optimalt.

- 1) MobileCTI™ er udviklet til brug på en pc med Microsoft Windows XP™ eller Windows Vista™.
- 2) MobileCTI™ skal kommunikerer med mobiltelefonen via en trådløs Bluetooth™ forbindelse eller alternativt en kabel- eller infrarød forbindelse.
- 3) MobileCTI™ understøtter en lang række mobiltelefoner fra de førende fabrikanten. Se www.BluePosition.com for at kontrollere at din mobiltelefon er understøttet af MobileCTI™.

1.5 Understøttede mobiltelefoner

MobileCTI™ understøtter en lang række mobiltelefoner fra de førende fabrikanten, og programmet opdateres løbende for at understøtte de seneste modeller.

Se www.BluePosition.com for at kontrollere at din mobiltelefon er understøttet af MobileCTI™.

1.6 Ophavsret

Dette program og tilhørende brugervejledninger, manualer m.v. er ophavsretligt beskyttede. Ingen del af programmet eller tilhørende publikationer må gengives, eller i nogen form eller på nogen måde overføres elektronisk, mekanisk, eller på anden måde, uden forudgående skriftlig tilladelse fra BluePosition ApS.

1.7 Brugerlicens

Dette program er omfattet af en bruger licens. Bruger licensen giver ret til at installere og benytte programmet på én pc. Programmet må IKKE være installeret samtidig på flere pc'er, og programmet må under INGEN omstændigheder benyttes samtidig på flere pc'er. Der henvises i øvrigt til software licens aftalerne:

MobileCTI™ Software licens aftale: MCTI-SLA-DK-25, eller senere.

MobileCTI™ Krak Abonnements betingelser: MCTI-KAB-DK-25, eller senere.

1.8 Begrænset garanti

ADVARSEL: BluePosition ApS giver ingen garanti af nogen art for dette materiale, herunder, men ikke begrænset til, underforståede garantier vedrørende salgbarhed og egnethed til et bestemt formål. BluePosition ApS er ikke ansvarlig for fejl i dette dokument, det leverede materiale, herunder software programmet, eller for tilfældig beskadigelse eller for følgeskader i forbindelse med leveringen eller anvendelsen af dette materiale eller software program. Der henvises i øvrigt til software licens aftalerne:

MobileCTI™ Installations og konfigurations vejledning

MobileCTI™ Software licens aftale": MCTI-SLA-DK-25, eller senere.

MobileCTI™ Krak Abonnements betingelser: MCTI-KAB-DK-25, eller senere.

1.9 Support

Spørgsmål vedrørende installation og betjening af dette program skal foretages til din forhandler, eller en af BluePositions support partnere. Se www.BluePosition.com for yderligere oplysninger.

1.10 Anvendt syntaks

I denne manual er der anvendt bl.a. følgende syntaks:

- Tekst i kantet parentes som f.eks. [Besvar] henviser til programknap eller tastaturtast med den pågældende tekst.
- Tekst i citationstegn som f.eks. "Kald noter / Besked" henviser til dialog, status eller input boks med det pågældende navn.

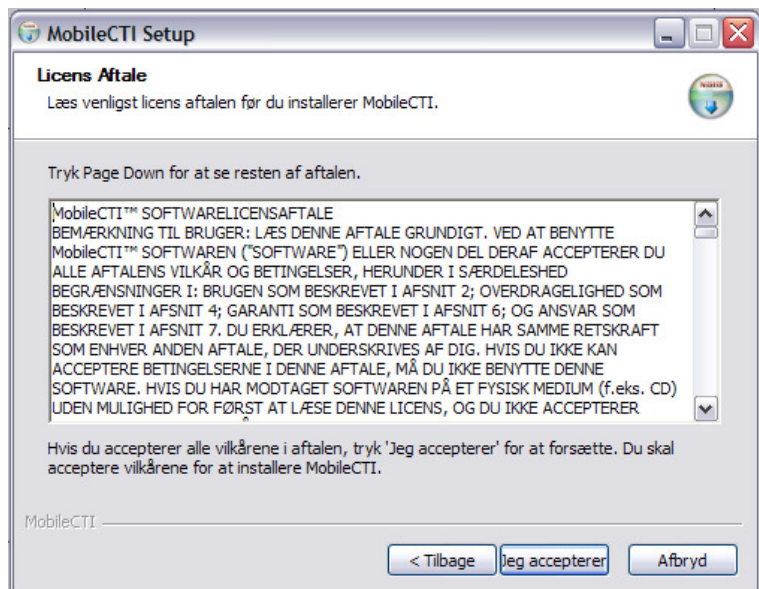
2.0 Installation

MobileCTI™ programmet installeres på pc'en ved at starte programmet SetupMobileCTI.exe, som er downloadet fra internettet eller leveret på CD-ROM.



Figur 1: MobileCTI™ Setup skærmbillede.

Tryk [Næste >] for at fortsætte installationen.



Figur 2: MobileCTI™ License Agreement.

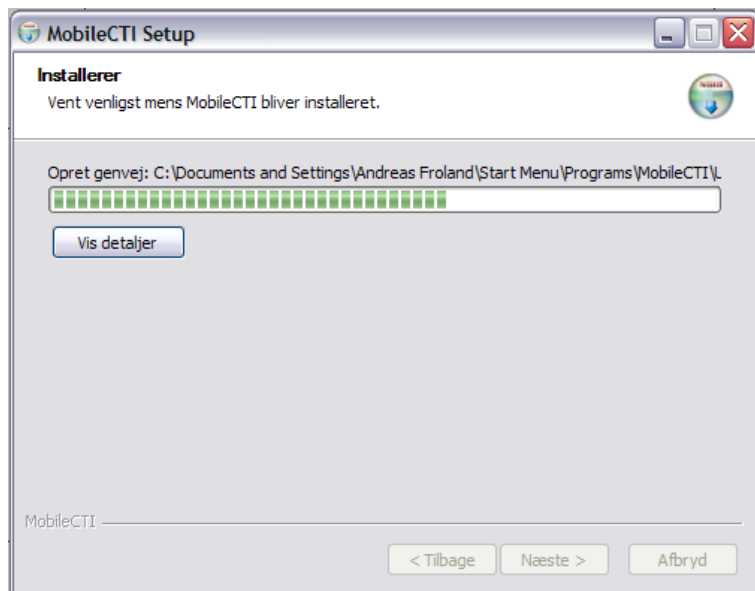
Gennemlæs Software licens aftalen grundigt og tryk kun [Jeg accepterer] for at fortsætte installationen, såfremt du er indforstået i licens aftalen.



Figur 3: MobileCTI™ Program placering.

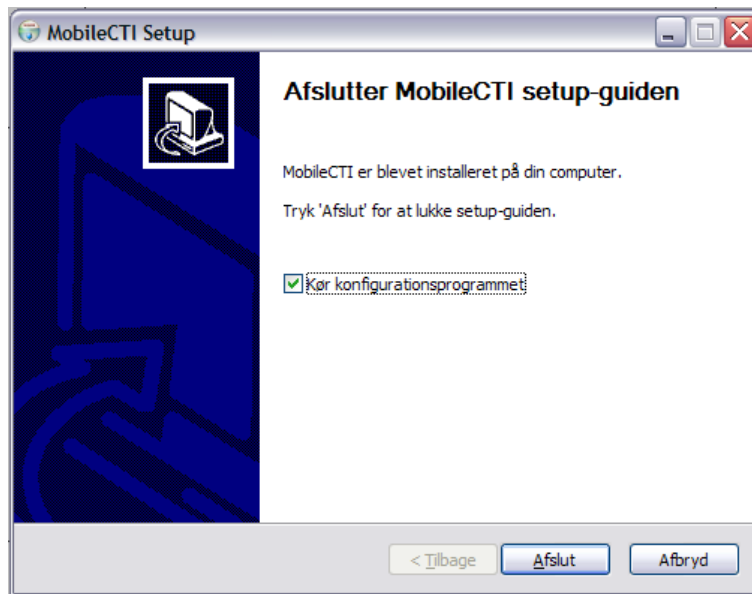
MobileCTI™ installationsprogrammet foreslår pr. default at MobileCTI™ programmet placeres i folderen C:\Program Files\MobileCTI. En anden destinationsfolder kan vælges ved at trykke på [Browse...] knappen.

Tryk herefter [Installer] for at fortsætte installationen.



Figur 4: Installation af MobileCTI™ programfiler.

Installationsprogrammet installerer herefter programmet og kopierer de relevante filer til installationsbiblioteket.



Figur 5: Afslutning af installationsprocessen.

Det anbefales at "Kør konfigurationsprogrammet" udføres automatisk. Tryk [Afslut] for at afslutte installationen og påbegynde konfigurationen af MobileCTI™ programmet.

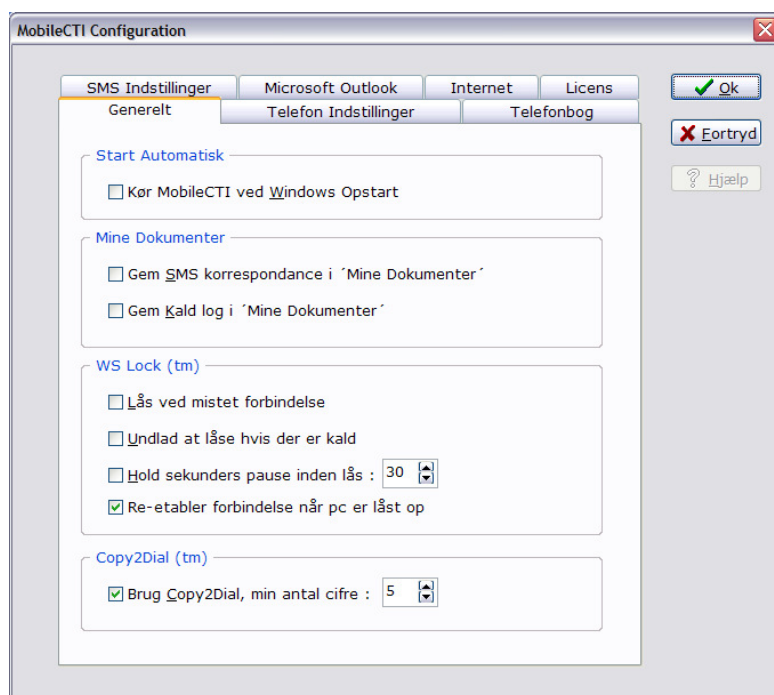
3.0 Konfiguration af MobileCTI™

Konfigurationsprogrammet indeholder syv faneblade. Under førstegangs konfiguration hvor konfigurationsprogrammet er startet af installationsprogrammet, er fanebladene erstattet af knapperne [Frem] og [Tilbage] således at man automatisk kommer gennem alle konfigurationspunkter.

Hvis konfigurationsprogrammet startes på et senere tidspunkt er knapperne [Frem] og [Tilbage] erstattet med [Ok] og [Fortryd], og man kan skifte individuelt imellem de forskellige faneblade.

4.0 Konfiguration af Generelle Indstillinger

I fanebladet Generelt defineres indstillinger for en række generelle MobileCTI™ faciliteter.



Figur 6: Konfiguration af MobileCTI™ Generelle Indstillinger

4.1 Start automatisk

Kør MobileCTI ved Windows opstart:

Angiver om MobileCTI™ skal starte automatisk under opstart af Windows.

4.2 Mine Dokumenter

Gem SMS korrespondance i 'Mine Dokumenter':

Denne funktion gemmer afsendte og modtagende SMS i 'Mine Dokumenter' i en underfolder med navnet 'MobileCTI'. Hvis der benyttes Outlook™ anbefales det at benytte funktionen 'Gem SMS korrespondance som Noter' som du finder under fanebladet 'Microsoft Outlook'.

Gem Kald log i 'Mine Dokumenter':

Denne funktion gemmer en kald log (liste over ind og udgående kald) i 'Mine Dokumenter' i en underfolder med navnet 'MobileCTI'. Hvis der benyttes Outlook™ anbefales det at benytte funktionen 'Gem Kald log i Journal' som du finder under fanebladet 'Microsoft Outlook'.

4.3 WS Lock™

WS-Lock™ funktionen i MobileCTI™ kan automatisk låse pc'en ved mistet kontakt med mobil telefonen, således at pc'en låses når medarbejderen bevæger sig væk fra pc'en medbringende sin mobiltelefon. (se appendiks A for yderligere information omkring WS-Lock faciliteten).

Lås ved mistet forbindelse:

Angiver at pc'en låses automatisk når mobiltelefonen er uden for rækkevidde af pc'en Bluetooth™ adapter, eller når mobiltelefonen fjernes fra bordholder/kabel forbindelse.

Undlad at låse hvis der er kald:

Angiver at pc'en dog ikke låses hvis der er et aktivt kald på det tidspunkt hvor forbindelsen bliver afbrudt. Denne funktion er specielt hensigtsmæssig hvis der benyttes bordholder/kabel forbindelse.

Hold sekunders pause inden lås:

Funktionen fastlægger en pause på det angivne antal sekunder, efter at det er konstateret at forbindelsen er blevet afbrudt, før pc'en låses af WS-Lock™. Hvis forbindelsen reetableres inden det angivne antal sekunder, låses pc'en ikke.

Re-etabler forbindelse når pc er låst op:

Når pc'en efterfølgende på logges vil MobileCTI™ forsøge at reetablerer forbindelsen automatisk.

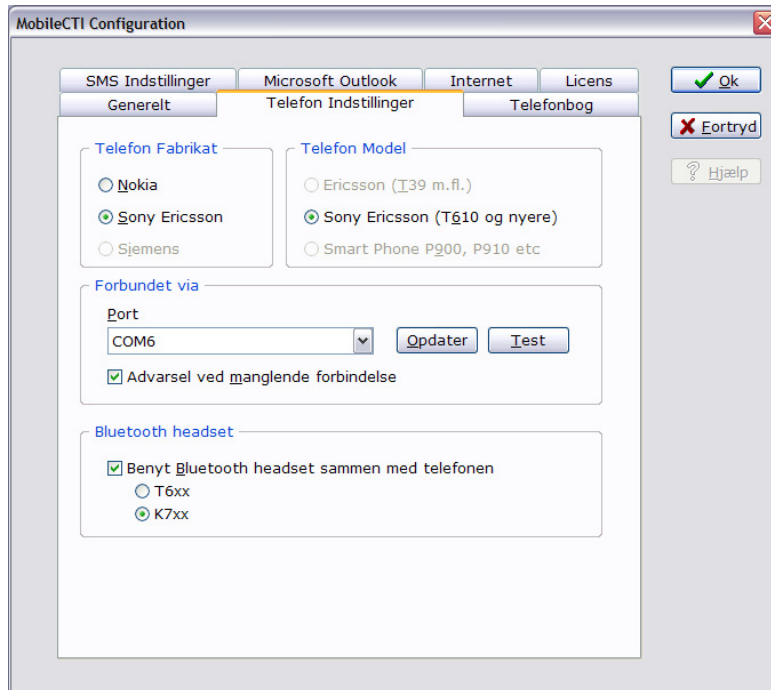
4.4 Copy2Dial™

Copy2Dial™ er en unik facilitet i MobileCTI™, der gør det nemt at ringe telefonnumre op. Brugeren behøver blot at markere et telefonnummer, i et hvilken som helt program, vælge kopier (højre klik med mus, eller [Ctrl]+C), hvorefter MobileCTI™ vil foreslå at der kan ringes op til nummeret.

Copy2Dial™ funktionen kan slås fra eller til, og minimum antallet cifre kan angives.

5.0 Konfiguration af Telefon Indstillinger

Fanebladet Telefon Indstillinger indeholder konfigurationsvalg for kommunikationen med mobiltelefonen.



Figur 7: Konfiguration af MobileCTI™ Telefon Indstillinger

5.1 Telefon Fabrikat og Model

I Telefon Fabrikat og Model vælges den telefon model der benyttes sammen med MobileCTI™.

Nokia™:

- Serie 40 og nyere (Omfatter modellerne 6230, 6810, 6820, m.fl.)
- Symbian (N70, E60, E61, etc)
- Symbian (E50, E65, N73, N95, m.fl)

Sony-Ericsson™:

- Ericsson™ (T39 og senere) omfatter modellerne T39, T68 og T68i.
- Sony Ericsson™ (T610 og senere) omfatter modellerne T610, T630, Z600, Z1010, K700, S700, K750i, K530i, K660i, m.fl.

For en komplet opdateret liste henvises til www.BluePosition.com.

5.2 Forbundet via

I dette panel vælges den COM port der benyttes til at kommunikerer med telefonen via Bluetooth™, seriel eller infrarød forbindelse.

Programmet finder automatisk alle de COM porte der er defineret på pc'en.

Opdater:

Programmet opdaterer listen over mulige COM porte når der trykkes på knappen [Opdater].

Test:

Når den formodede rigtige COM port er valgt, kan forbindelsen til telefonen afprøves ved at trykke på knappen [Test]. Testen vil forsøge at åbne COM porten, og etablerer forbindelse med telefonen.

NB: Den pågældende port bør være lukket dvs. at eventuelle andre programmer der benytter porten bør være stoppet, før testen iværksættes.

Note: For yderligere information vedrørende fastlæggelse af korrekt COM port henvises til appendiks D, samt den medfølgende guide: "MobileCTI™ Bluetooth™ konfiguration": MCTI-BT-DK-120, eller senere.

Note: Såfremt telefonen er fra Sony-Ericsson og der benyttes en kabel forbindelse til telefonen er det tillige muligt at vælge 'Autodetect' under 'COM Port'.

5.3 Bluetooth headset

Hvis der under 'Telefon fabrikat og model' er valgt: 'Sony-Ericsson T-610 og senere' er dette panel aktivt.

Vælg 'Benyt Bluetooth headset sammen med telefonen' såfremt du ønsker at benytte et Bluetooth™ headset sammen med telefonen, når denne kontrolleres af MobileCTI™.

Vælg herefter telefon model:

- _ T6XX for serie 600 telefoner, f.eks. T-630i
- _ T7XX for serie 700 telefoner, f.eks. K-750i

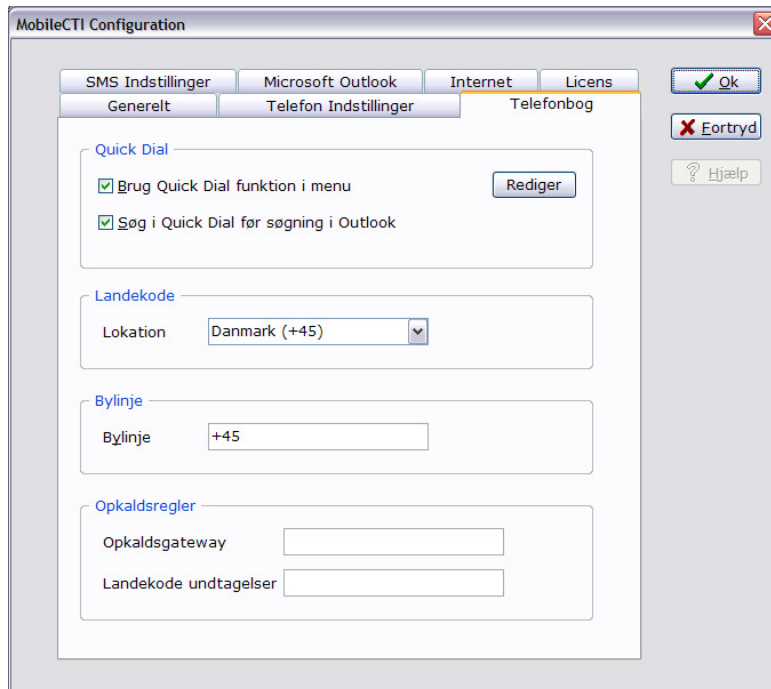
Denne facilitet vil tilsikre at ind og udgående opkald automatisk overføres til headsettet, såfremt dette er aktivt, uden yderligere bruger interaktion.

Note: Der vil være en kort forsinkelse på ca. 1 sekund fra at et indgående opkald besvares til at samtalen er aktiv i headsettet.

Bemærk: Når denne funktion er til valgt, foretages opringninger ved at simulere tastetryk på telefonen, hvorfor telefonen ikke må være tastatur låst.

6.0 Telefonbog

I fanebladet Telefonbog konfigureres Quick Dial funktionen, samt lokal landekode, og eventuelt Dial Prefix (Bylinje forvalg).



Figur 8: Konfiguration af Telefonbog

6.1 Quick Dial

MobileCTI™ har en indbygget menu der kan aktiveres ved at trykke på højre muse tast, når markøren er placeret på MobileCTI™ program ikonet i proceslinjen eller når markøren er placeret over en af knapper i MobileCTI™ programmet. Menuen kan, udover nogle fastlagte funktioner, indeholde forud defineret nummerer der benyttes meget.

Brug Quick Dial funktionen i menu:

Angiver om Menuen skal indeholde Quick Dial facilitet.

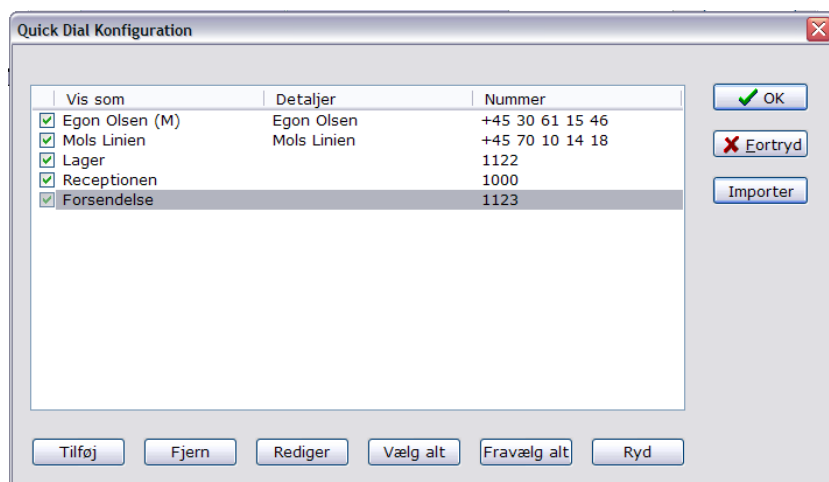
Tryk på [Rediger] for at tilføje/redigerer kontakter i Quick Dial menuen.

Søg i Quick Dial før søgning i Outlook:

Angiver om Quick Dial kontakter skal søges igennem før der søges i Outlook adresse kartoteket.

6.1.1 Konfiguration af Quick Dial Menu

Hvilke telefon nummere der skal indgå i Hurtig Kald / Quick Dial menuen defineres i Quick Dial.



Figur 9: Konfiguration af MobileCTI™ Hurtig Kald Menu

Quick Dial panelet har tre kolonner for hhv. Vis som, Detaljer og Nummer:

Vis som

'Vis som' er det navn der vises i hurtig kald menuen.

Kontakter der indhentes fra Microsoft Outlook™ vises med hhv. (A) for arbejdes nummer, (P) for Privat nummer og (M) for Mobil nummer.

Detaljer

'Detaljer' er det fulde navn indhentet fra Microsoft Outlook™, eller som er defineret manuelt.

Nummer

'Nummer' er det nummer der vil blive benyttet for den pågældende kontakt.

De enkelte knappers funktion i program panelet gennemgås kort nedenfor:

[OK]

Gemmer alle ændringer. Bemærk at ændringer ikke påvirker kontakter gemt i Microsoft Outlook™. Ændringerne bliver kun benyttet i Quick Dial menuen.

[Fortryd]

Annulerer alle ændringer og afslutter panelet.

[Importér]

Alle kontakter fra Microsoft Outlook™ adresse kartoteket kan importeres ved at trykke på knappen.

[Tilføj]

Åbner nyt panel for manuelt at tilføje en ny kontakt til listen.

MobileCTI™ Installations og konfigurations vejledning

[Fjern]

Fjern den markerede kontakt fra listen.

[Rediger]

Åbner nyt panel for manuelt at rediger den markerede kontakt.

[Vælg alt]

Sætte alle kontakter i listen til at indgå i Quick Dial menuen.

[Fravælg alt]

Fravælger alle kontakter i listen.

[Ryd]

Fjerne alle kontakter fra listen.

6.1.2 Tilføj / Rediger kontakt

Når der vælges [Tilføj] eller [Rediger] åbnes nyt panel hvor det er muligt at angive en ny kontakt eller redigere en eksisterende kontakt.

Figur 10: Tilføj / Rediger kontakt

Vis som

Det navn som vises i menuen. Navnet må maksimalt være på 18 karakterer.

Navn

Fuldt navn på kontakten. Det fulde navn benyttes kun internt af MobileCTI™ programmet.

Telefon nummer

Telefon nummer på kontakten. Det anbefales at nummeret angives på samme måde som der normalt benyttes i Outlook, dvs. med eller uden +45.

6.2 Landekode

I dette panel vælges lokal landekode.

Lokation:

Vælg lokal landekode. Benyt 'Danmark +45' hvis MobileCTI™ benyttes i Danmark.

6.3 Bylinje

Nogle mobiloperatører forudsætter at der eksempelvis tages 0 foran alle danske telefonnumre, for at komme ud af gruppen af lokalnumre, eller at der indtastes +45 foran det danske telefonnummer.

I Bylinje input boksen kan angives et by linje forvalg (Dial Prefix) som automatisk indsættes foran telefon nummeret såfremt dette ikke indeholder et international dial prefix (+ eller 00). By linjen forvalg indsættes kun såfremt telefonnummeret er et fuldt kvalificeret telefonnummer på 8 ciffer (NB: Antal ciffer afhængig af land)

Hvis mobiloperatører forudsætter By linje forvalg, indtast forvalget i input boksen.

Note: Hvis mobiloperatøren understøtter 0 og/eller +45 som bylinje forvalg anbefales det at benytte +45.

6.3 Opkaldsregler

MobileCTI™ har indbygget facilitet for 'Least cost routing', hvorved MobileCTI™ foretager landekode analyse FØR opkald og dermed eventuelt vælger at ringe til 'Opkaldsgateway' FØR et udlandsopkald ekspederes.

Note: Denne facilitet forudsætter at der benyttes enten en lokal installeret 'Opkaldsgateway' eller at der abonneres på en sådan facilitet.

Opkaldsgateway:

Indtast nummer på 'opkaldsgateway'

Landekode undtagelser:

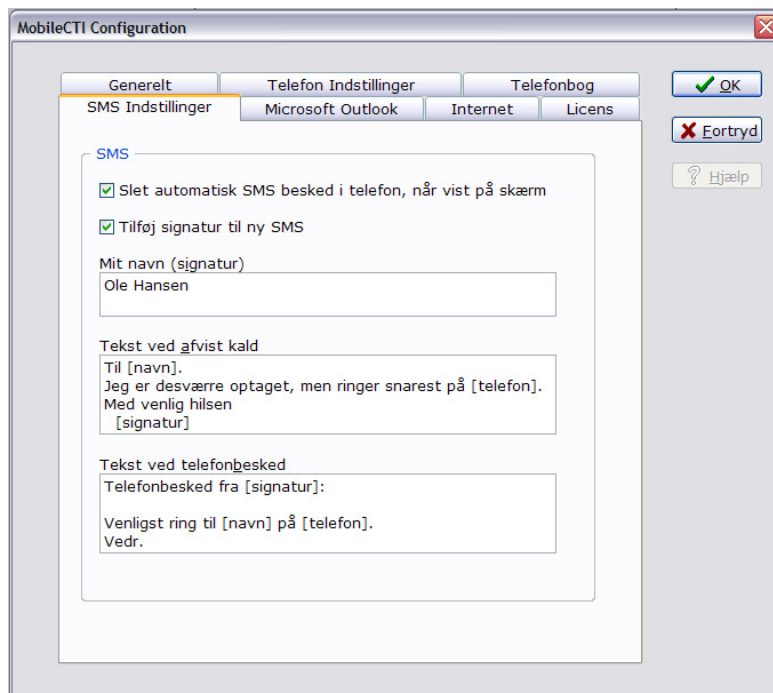
Indtast de landekoder der ikke skal benytte 'opkaldsgateway'. Den lokale landekode (Danmark +45) er automatisk undtaget. Flere landekoder skal separeres med semikolon.

7.0 Konfiguration af SMS Indstillinger

Fanebladet SMS Indstillinger indeholder konfigurations valg for SMS funktionen der er indbygget i MobileCTI™.

MobileCTI™ understøtter afsendelse og modtagelse af SMS direkte fra/på brugerens pc således at pc'ens store skærm og fulde tastatur kan benyttes i forbindelse med modtagelse, redigering og afsendelse af SMS'er.

MobileCTI's™ SMS funktioner indeholder endvidere faciliteter for SMS ved afvist opkald, og SMS telefon besked.



Figur 11: Konfiguration af MobileCTI™ SMS Indstillinger

7.1 SMS Indstillinger

Fanebladet SMS Indstillinger indeholder konfigurations valg for SMS funktionen der er indbygget i MobileCTI™ programmet.

Slet automatisk SMS besked i telefon, når vist på skærm:

Denne funktion fastlægger om MobileCTI™ automatisk skal slette en modtaget SMS i telefonen, når denne er overført til pc'en, således at SMS'en ikke optager plads i telefonens begrænsede hukommelse. Det anbefales at denne funktion er valgt.

Tilføj signatur til ny SMS:

Denne funktion tilføjer automatisk signatur til afsendte SMS meddelelser. Signaturen kan redigeres eller slettes før afsendelse af SMS beskeden.

Mit navn (signatur):

Skriv det navn du ønsker automatisk skal være angivet på afsendte SMS meddelelser. Navnet vil automatisk blive påført SMS meddelelsen, brugeren har dog mulighed for at redigere navnet før afsendelse af SMS meddelelsen.

Tekst ved afvist opkald:

Denne tekst bliver benyttet som forslag til SMS ved afvist telefon opkald. I tekst boksen har man mulighed for at redigerer standardteksten. Teksten kan endvidere redigere før afsendelse.

Teksten består af almindelig tekst samt op til 3 felter der henter data fra sidste eller igangværende telefonsamtale. De 3 felter skal angives som [navn], [telefon] og [signatur] inklusiv de kantede parenteser.

Eksempel:

"Til [navn].

Jeg er desværre optaget, men ringer snarest på [telefon].

Med venlig hilsen

[signatur]"

Teksten i citattegn skal skrives ind i tekstboksen.

Tekst ved telefon besked:

Denne tekst bliver benyttet som forslag til SMS telefon besked. En SMS telefonbesked inkluderer automatisk opkaldsdetaljer (navn og nummer) fra sidste eller igangværende telefonsamtale. Indholdet af beskeden kan redigeres før afsendelse.

Teksten består af almindelig tekst samt op til 3 felter der henter data fra sidste eller igangværende telefon samtale. De 3 felter skal angives som [navn], [telefon] og [signatur] inklusiv de kantede parenteser.

Eksempel:

"Telefonbesked fra [signatur]:

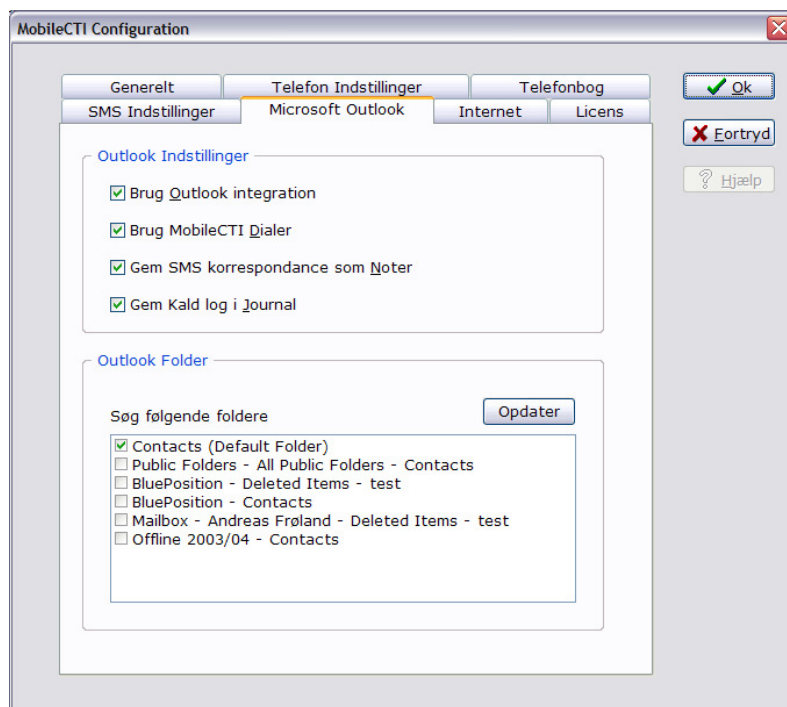
Venligst ring til [navn] på [telefon].

Vedr."

Teksten i citattegn skal skrives ind i tekstboksen.

8.0 Microsoft Outlook Indstillinger

I Microsoft Outlook Indstillinger konfigureres samspillet imellem MobileCTI™ og Microsoft Outlook™ / Exchange™.



Figur 12: Konfiguration af Windows indstillinger

8.1 Outlook Indstillinger

I Outlook™ Indstillinger defineres hvilke Outlook faciliteter som MobileCTI™ skal benytte:

Brug Outlook integration:

Denne funktion fastlægger om MobileCTI™ skal benytte Outlook™ for opslag efter kontakter i adresse kartoteket.

Brug MobileCTI Dialer:

Denne funktion aktiverer MobileCTI™ Dialer (Opringning direkte fra Outlook eller CRM system) under Windows opstart.

Gem SMS korrespondance som Noter:

Denne funktion fastlægger om MobileCTI™ skal gemme modtagende og afsendte SMS'er i Notes folderen i Outlook™.

Gem Kald log i Journal:

Denne funktion fastlægger om MobileCTI™ skal gemme Kald log i Journal folderen i Outlook™. Hvis Kald log funktionaliteten ikke benyttes anbefales det af slå denne facilitet fra.

8.2 Outlook Foldere

I Outlook™ Foldere defineres hvilke Microsoft Outlook™ / Exchange™ foldere som MobileCTI™ skal søge igennem, ved ind og ud gående kald:

Opdater:

Knappen [Opdater] søger automatisk efter Microsoft Outlook™ / Exchange™ adresse kartotek, som brugeren har adgang til. De ønskede foldere vælges ved at markere den enkelte folder med et flueben. Bemærk at funktionen [Opdater] kan tage fra få sekunder til adskillige minutter alt efter antallet af Exchange servere, og delte foldere.

Bemærk: Det anbefales at der vælges så få foldere som overhovedet muligt, idet søgningen ellers vil kunne tage lang tid. Søgetiden er afhængig af antallet af foldere, pc'ens hastighed, og performance på Exchange™ serveren.

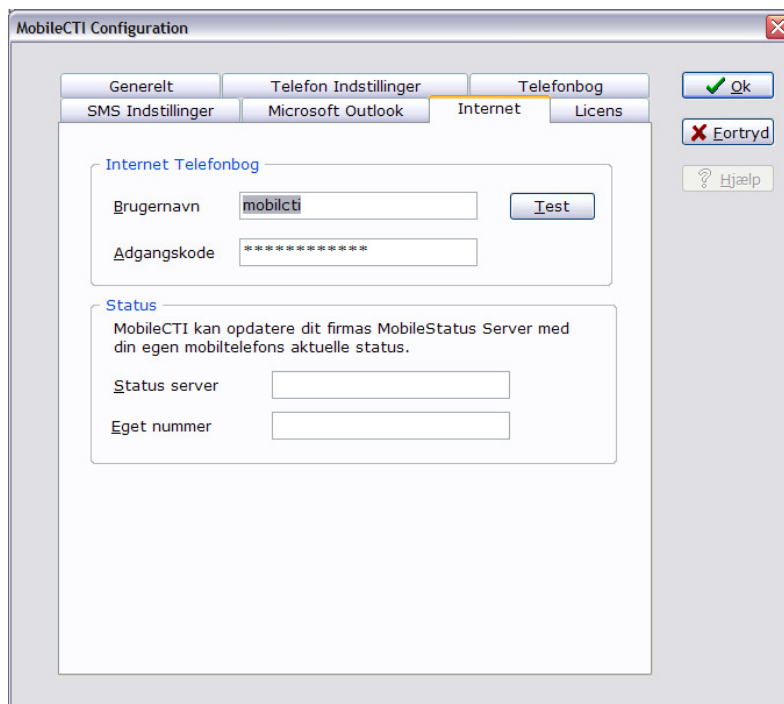
9.0 Internet

Under 'Internet' angives brugernavn og adgangskode for at benytte automatisk opslag i Krak / Eniro telefon nummer database, samt for at angive IP adresse eller navn på BluePosition MobileStatus™ Server.

9.1 Internet Telefonbog

MobileCTI™ indeholder en unik facilitet, der automatisk foretager opslag i Krak / Eniro telefonnummer databasen, eller anden internet baseret database, ved ind- og udgående telefonkald, således at man nemt kan identificere hvem man taler med.

For at få adgang til denne service skal man abonnere på denne service hvorefter man får udstedt et brugernavn og adgangskode, der skal indtastes i nedenstående panel Figur 13.



Figur 13: Konfiguration af internet indstillinger

Abonnement til Krak on-line services kan bestilles hos BluePosition på e-mail adressen sales@BluePosition.com.

Brugernavn:

Her angives Brugernavn til tjenesten.

Adgangskode:

Her angives Adgangskode til tjenesten.

[Test]

Testknappen kan benytte til at afprøve forbindelsen og indstillingerne inden konfigurationen afsluttes.

9.2 Status

MobileCTI™ kan sende brugeres lokale telefonstatus (ledig/optaget) til BluePosition MobileStatus™ Server såfremt en sådan er installeret.

Flere mobiloperatører som BluePosition samarbejder med tilbyde at sende disse data direkte fra mobilnetværket til BluePosition MobileStatus™ Server.

Såfremt den valgte mobiloperatør ikke tilbyder denne facilitet kan MobileCTI™ sende brugeres lokale telefonstatus (ledig/optaget) til BluePosition MobileStatus™ Server såfremt en sådan er installeret, hvorved andre brugere af hhv. pc omstillingbordet MobilePBX™ eller BluePosition MobileStatus™ Viewer kan se brugerens aktuelle telefonstatus.

Status server:

Navn eller IP adresse til BluePosition MobileStatus™ Server skal angives.

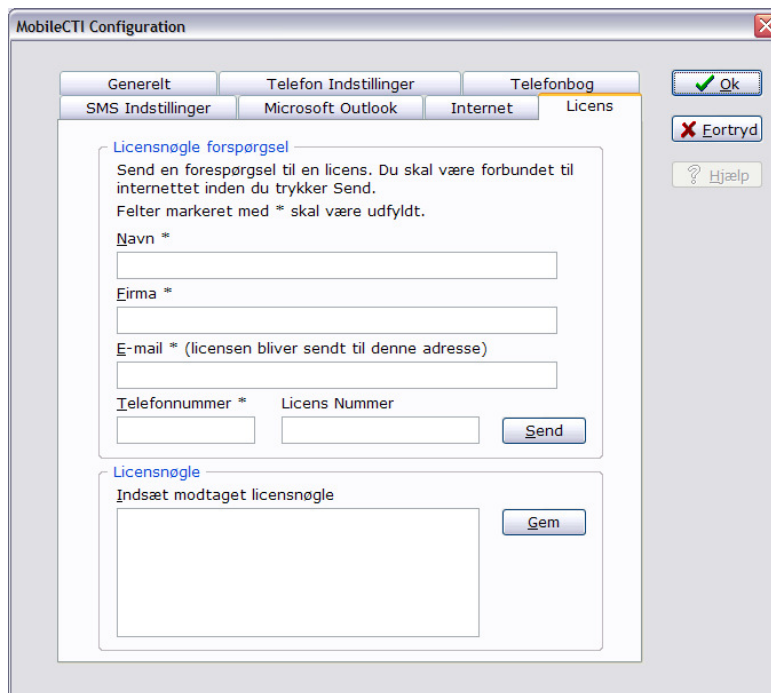
Eget nummer:

Brugerens eget telefonnummer med angivelse af lokal lande kode (Danmark +45) skal angives. Der bør ikke benyttes mellemrum i telefonnumret.

10.0 Licens nummer og nøgle

Licenspanelet benyttes til at få tildelt en demo eller permanent licensnøgle. Sammen med din MobileCTI™ software har du fået leveret et Licensnummer. Licensnummeret er dit bevis på at du har indkøbt softwarelicensen. Licensnummeret skal sammen med Navn, Firma og e-mail adresse benyttes til at få genereret og tilsendt en permanent licensnøgle som skal angives i Licensnøgle tekst boksen.

Har du modtaget en evaluering version af MobileCTI™, skal du angive evalueringens licensnummeret i Licens Nummer input boksen.



Figur 14: Panel for angivelse af licensnummer og licensnøgle

10.1 Licensnøgle forespørgsel

Licensnøgle forespørgsel benyttes til at få udstedt en permanent licens nøgle. I panelet skal der angives nedenstående oplysninger. Husk at kontrollere oplysningerne FØR du trykker på [Send] idet alle oplysningerne vil blive benyttet til at generer en licensnøgle, hvorfor det efterfølgende ikke er muligt at rette en eller flere af oplysningerne.

Navn:

Her skal du indtaste dit eller brugerens navn.

Firma:

Her skal du indtaste dit firmanavn.

E-mail:

Her skal du indtaste din e-mail adresse.

Licens Nummer:

Indtast det licensnummer du har fået sammen med købet af MobileCTI software licensen.

Tryk på [Send] når du har kontrolleret at alle oplysninger er korrekte. Du vil efter kort tid modtage en e-mail med en licens nøgle der skal anvendes i det efterfølgende afsnit.

10.2 Licensnøgle

I Licensnøgle panelet skal du angive den licensnøgle som du modtager på e-mail. Licensnøglen er en lang række karakterer, og det er derfor mest hensigtsmæssigt at kopier dem elektronisk fra din e-mail og indsætte i input boksen.

Tryk [Gem] når du har kopieret licensnøglen ind i input boksen.

Appendiks A: WS-Lock™

MobileCTI™ har en indbygget sikkerhedsfacilitet som kaldes WS-Lock™. WS-Lock™ sikrer at medarbejderens pc automatisk bliver låst når medarbejderen bevæger sig væk fra pc'en. Den automatiske låsning forhindrer eventuelt misbrug af den ellers åbne brugerkonto på pc'en og de tilsluttede netværksressourcer og applikationer.

WS-Lock™ erstatter ellers dyre separate og proprietære sikkerhedsprodukter ved løbende at monitøre forbindelsen imellem mobiltelefonen og den pc som MobileCTI™ er installeret på.

Afbrydes forbindelsen f.eks. hvis brugeren går uden for rækkevidde af pc'ens Bluetooth™ adapter, typisk 5-6 meter indendørs, låses pc'en automatisk.

Pc'en låses op igen på normalvis ved at trykke på [Ctrl]+[Alt]+[Del].

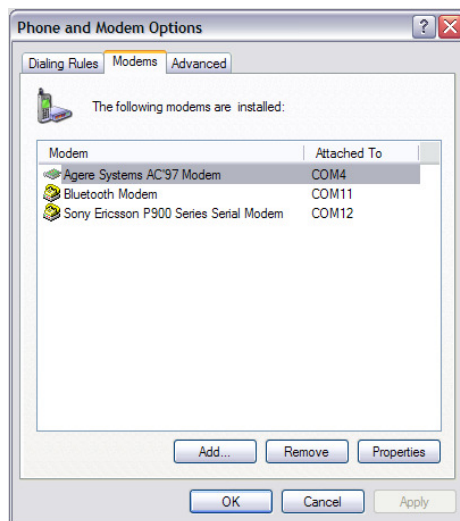
Bemærk: Hvis brugeren har glemt at medbringe sin mobiltelefon forhindrer dette ikke at pc'en benyttes på normalvis.

Appendiks B: COM porte

MobileCTI™ benytter en fysisk eller logisk (virtuel) COM port for kommunikation imellem pc'en og mobiltelefonen.

Hvis der benyttes en kabel (seriel eller USB forbindelse) imellem pc og mobiltelefonen er den hurtigste måde at finde den korrekte COM port ved på pc'en at starte Control Panel (Kontrolpanelet) og herefter vælge 'Phone and Modem Options'.

Vælg herefter fanebladet 'Modems'. I listen over telefoner og modem bør telefonen og den tilhørende COM port fremgå. Noter COM port nummeret, og vælg det samme COM port nummer i MobileCTI™ konfigurationsprogrammet.



Figur 15: Windows Panel for 'Phone and Modem Options'.

Hvis der benyttes en trådløs Bluetooth™ forbindelse mellem pc og mobiltelefonen henvises til guiden "MobileCTI™ Bluetooth™ konfiguration": MCTI-BT-DK-121, eller senere, der specifikt omhandler konfiguration af Bluetooth™

Appendiks C: Ekstra faciliteter i MobileCTI™ Enterprise.

MobileCTI™ programmet leveres i to forskellige version hhv. MobileCTI™ og MobileCTI™ Enterprise.

MobileCTI™ program modulerne er de samme i de to forskellige udgaver, Licensnøglen fastlægger funktionaliteten.

MobileCTI™ Enterprise indeholder de samme funktioner som MobileCTI™ PLUS følgende faciliteter:

- Omstillings funktionalitet.
MobileCTI™ Enterprise understøtter omstilling af et aktivt telefonopkald til f.eks. en kollega. Omstillingsfunktionaliteten understøtter Sonofon MultiPlan, Telia ProBiz, og TDC FlexConnect.
- Flere kontakt foldere i Microsoft Outlook™.
MobileCTI™ Enterprise understøtter at mere end én kontaktfolder kan vælges i Microsoft Outlook™ integrationsmodulet, hvorved disse kan benyttes for intelligent A-nummer opslag.
- Integration til Microsoft Exchange™.
MobileCTI™ Enterprise understøtter at kontaktfoldere placeret på firmaets centrale Exchange™ server(e), kan benyttes for intelligent A-nummer opslag.
- Outlook™ Telefon Dialer facilitet.
MobileCTI™ Enterprise understøtter brugen af MobileCTI™ Outlook Dialer, der gør det muligt at foretage telefon opringning direkte indefra Outlook™ kontakt folderen / folderne. MobileCTI™ Outlook Dialer er en gratis tillægsfunktion der skal installeres separat.
- TAPI Integration til ERP og CRM systemer.
MobileCTI™ Enterprise understøtter brugen af MobileCTI™ TAPI Dialer, der gør det muligt at foretage telefonopringning indefra ERP og CRM systemer der understøtter telefoni integration igennem Microsoft TAPI – Telephony Application Program Interface. MobileCTI™ TAPI Dialer er en tilkøbsfunktion der skal bestilles og installeres separat.
- CTI API integration til ERP og CRM systemer.
MobileCTI™ Enterprise har indbygget CTI API (Computer Telephony Integration Application Program Interface) som muliggør yderligere integration af MobileCTI™ Enterprise med ERP, CRM systemer eller Intranet portaler.